



Institutul de Investigare a Crimelor Comunismului și Memoria Exilului Românesc  
Str. Alecu Russo, nr. 13-19, et.5, ap.11, sector2, Bucuresti, 020 522

Telefon: +40 21 316 7565 / +40 21 316 7557 Fax: +40 21 316 7552  
E-mail: office@iicmer.ro www.iicmer.ro

## **Căminul spital pentru minori nerecuperabili Păstrăveni**

**Perioada de referință: 1 octombrie 1966-30 aprilie 1990**

**Număr total de decese minori: 394 (241 decese între 1 ianuarie 1980-30 aprilie 1990)**

### **Istoric**

Căminul spital de copii deficienți nerecuperabili – Păstrăveni situat în comuna Păstrăveni, județul Neamț, a fost înființat la 1 octombrie 1966, prin decizia nr. 752 din 25 august 1966 a Consiliului Popular Regional Bacău, care prevede totodată transferarea la Păstrăveni a Căminului spital Bâra din județul Neamț.

Începând cu anul 1969, unitatea trece din subordinea Ministerului Sănătății și Prevederilor Sociale în subordinea Comitetului Executiv al Consiliului Popular al județului Neamț și în coordonarea Direcției județene pentru probleme de muncă și ocrotire socială.

### **Organizare**

Căminul avea o capacitate de 130 de locuri, mărită până la 204 locuri, în 1989.

La 1 octombrie 1966, din cei 130 de asistați, 10 erau sugari, 34 preșcolari, 80 de copii și tineri cu vârste cuprinse între 6 și 18 ani și 6 adulți.

În martie 1970, numărul asistaților crește la 148, dintre care 85 de băieți și 63 de fete, repartizați pe grupe de vârstă astfel: 26 din grupa de vârstă 0-7 ani, 33 din grupa 8-10 ani, 61 din grupa 11-16 ani și 28 din grupa 16-18 ani. Între 1975 și 1989 numărul celor asistați în cămin a variat între 150 și 185.

Schema inițială de personal cuprindea 68 de angajați, dintre care: 1 medic-director, o soră-șefă, 5 surori medicale, 21 de infirmiere, 2 instructori ergoterapie, 5 spălătorese, 5 îngrijitoare de salon, 12 muncitori, 7 persoane care se ocupau de administrație și 9 paznici și îngrijitori.

În 1989 Centrul avea 48 de angajați, dintre care 1 medic director, un contabil șef și unul principal, un magazioner, 23 de infirmiere, 4 spălătorese, 5 îngrijitoare curățenie, un paznic, o lenjereasă, 2 bucătari, un muncitor calificat și 6 muncitori necalificați.

### **Despre decese:**

Între momentul înființării, 1 octombrie 1966 și 1990 s-au înregistrat la Păstrăveni nu mai puțin de 394 decese. Primul dintre ele are loc pe 29 octombrie 1966, iar ultimul din serie

pe 29 aprilie 1990. În intervalul 1 octombrie 1966 – 31 decembrie 1969 sunt consemnate 31 decese, 122 decese între 1970 și 1979 și 241 între 1980 și aprilie 1990.

Majoritatea celor decedați făceau parte din grupa de vârstă 1-5 ani (235 cazuri), urmată de grupa 6-10 ani (73 cazuri), grupa 11-18 ani (77 cazuri), între peste 18 ani înregistrându-se 9 decese.

Principalele cauze de deces, consemnate în actele de moarte sunt: encefalopatie cronică infantilă – 163 cazuri, bronhopneumonie - 119 cazuri, epilepsie – 33 cazuri sau malnutriție proteo-calorică și oligofrenie - câte 11 cazuri.

O analiză asupra locului de proveniență al copiilor decedați demonstrează faptul că aceștia proveneau din localități ale județului Neamț (213 copii) sau din județe învecinate ca Bacău, Iași sau Vaslui.

## **Mărturii – condițiile viață din Căminul spital Păstrăveni**

### **1. Fragmente din interviul acordat de preotul Markus Weidman (parohia Nazarethkirche München) postului Radio Europa Liberă 21 ianuarie 1991.**

„Copiii zac în propria urină și în excremente. Nu sunt niciodată îngrijiți medical în niciun fel, când sunt bolnavi, nu li se face nimic. Dacă ești doctor și îți iei în serios îndatoririle medicale, nu lași să se ajungă la o astfel de stare de gravitate în cămin. Ar fi timpul să se pună odată capăt la această neglijență și la această mlaștină”. Copiii zac pe saltelele lor vechi, extrem de murdare, în așternuturi mizerabile, într-o baltă de urină și excremente, mai mulți într-un pat.

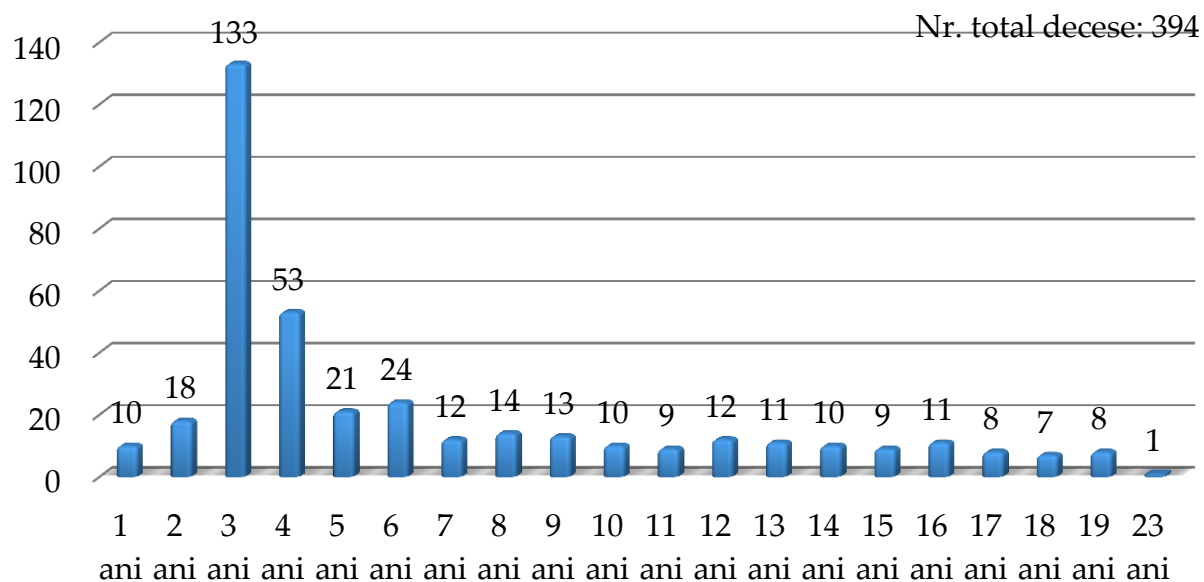
Un grup de voluntari, ajunși în 1990 la Păstrăveni a descoperit aici situații tulburătoare: „copii incapabili să se exprime, erau aproape afazici, incapabili să comunice măcar într-un rudiment de vorbire [...] Aduși într-un bazin de înot copiii erau cuprinși de o panică mergând până la isterie, la contactul cu apa.” Transferați în stațiunea balneoclimaterică din Allgau - Germania, aceași copii care anterior „erau înspăimântați, ca niște mici animale sălbatice, incapabile să vorbească, să mănânce ori să se îmbrace” în numai șase săptămâni „învățaseră să se exprime în germană, mâncau civilizată, se jucau, zâmbeau ca niște copii normali.”

### **2. Barbara Stamm, președintele Parlamentului Bavarez – declarație cu ocazia vizitei la Centrul de la Păstrăveni în decembrie 2011.**

„Când am vizitat în 1990 pentru prima dată căminul-spital pentru copii cu handicap de la Păstrăveni m-a cuprins groaza și o milă profundă pentru nenorocirea de nedescris pe care am întâlnit-o. (...) Copiii care stăteau pe atunci apatici în paturile lor murdare, copii agresivi legați de paturile lor, copii înfomețați și înghețați s-au transformat în acei copii care

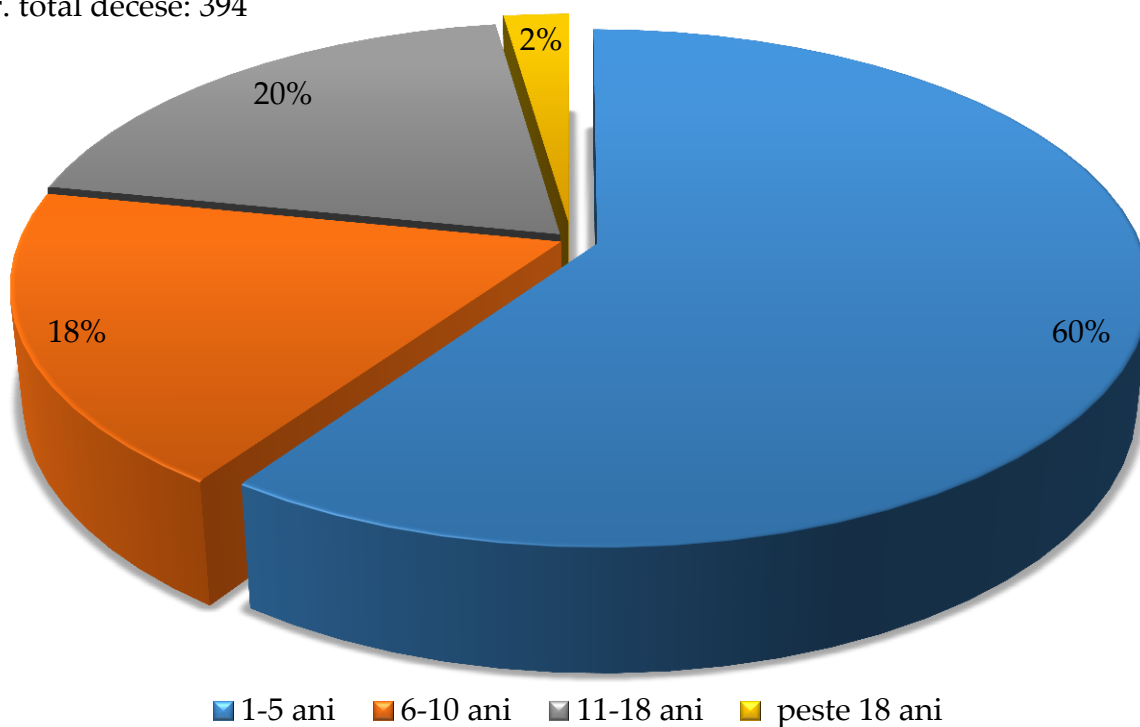
astăzi pot râde și cânta deși suferă de un handicap, în copiii care se joacă și aleargă pe afară, în copiii care își găsesc satisfacția în activități din atelierelor și gospodăria anexă.

1. Decese în Căminul spital pentru minori nerecuperabili **Păstrăveni** - în perioada 1966-1989 (după vârstă)

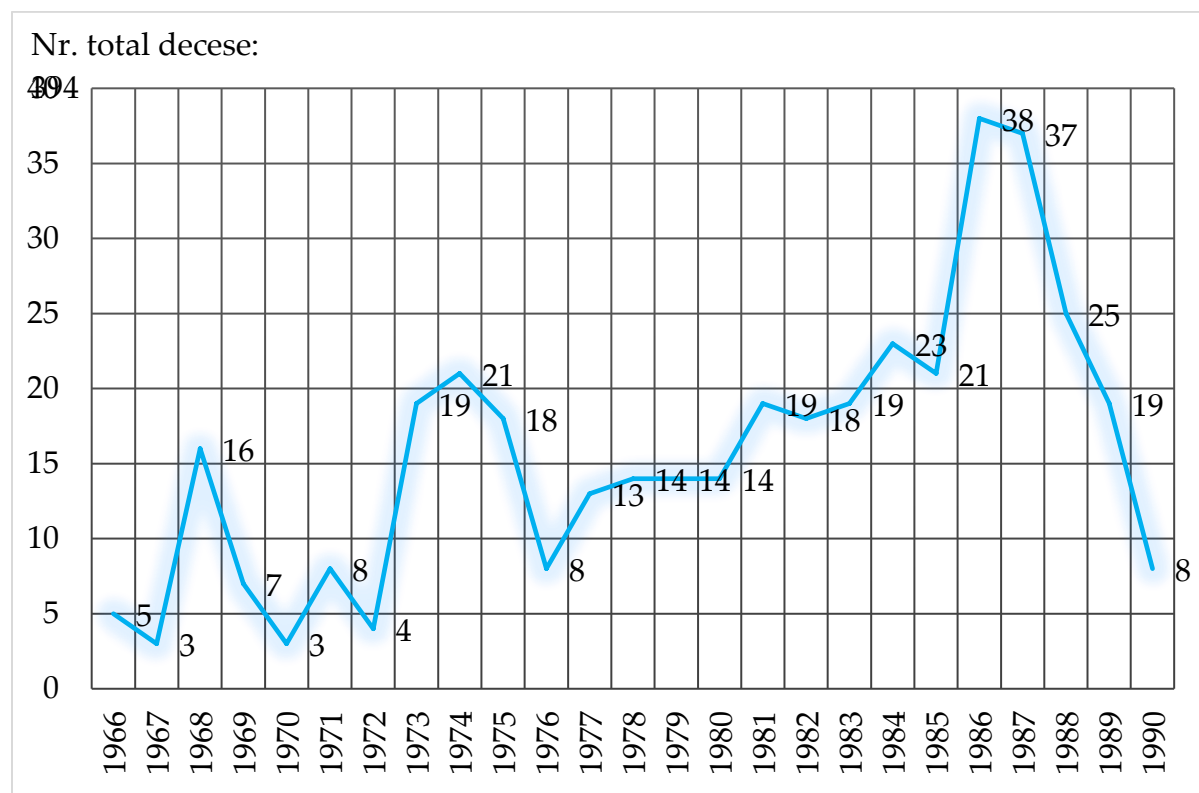


2. Decese în Căminul spital pentru minori nerecuperabili **Păstrăveni** - (pe grupe de vârstă)

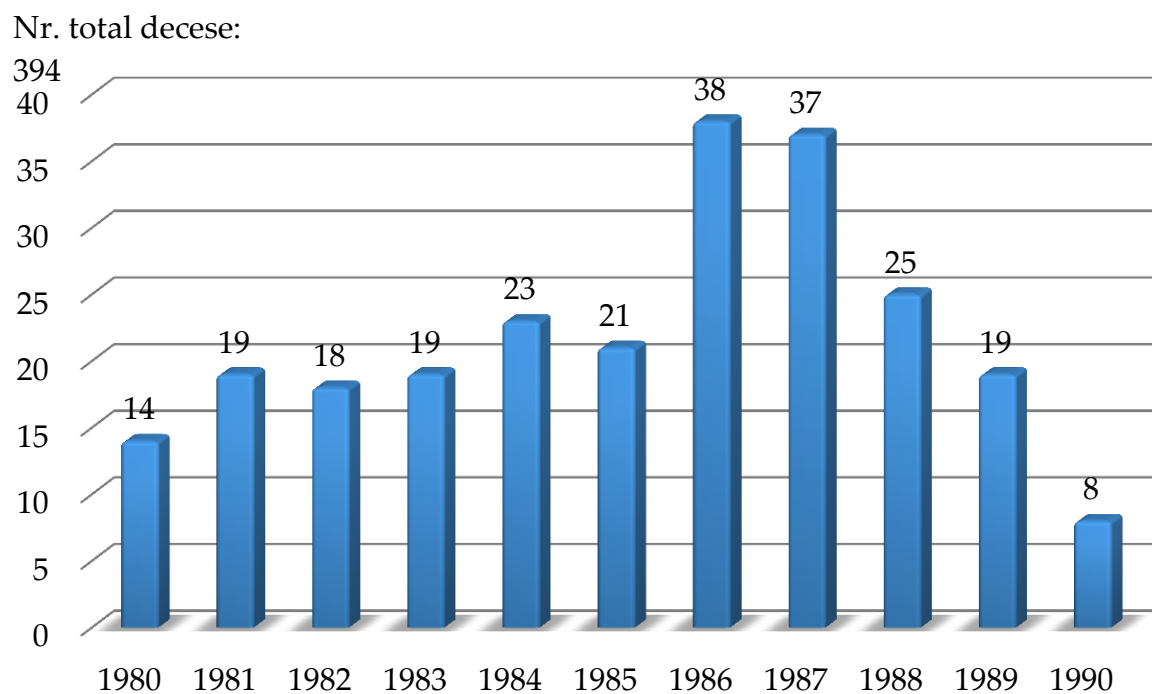
Nr. total decese: 394



### 3. Evoluția deceselor în Căminul spital pentru minori nerecuperabili **Păstrăveni** (1966-1989)

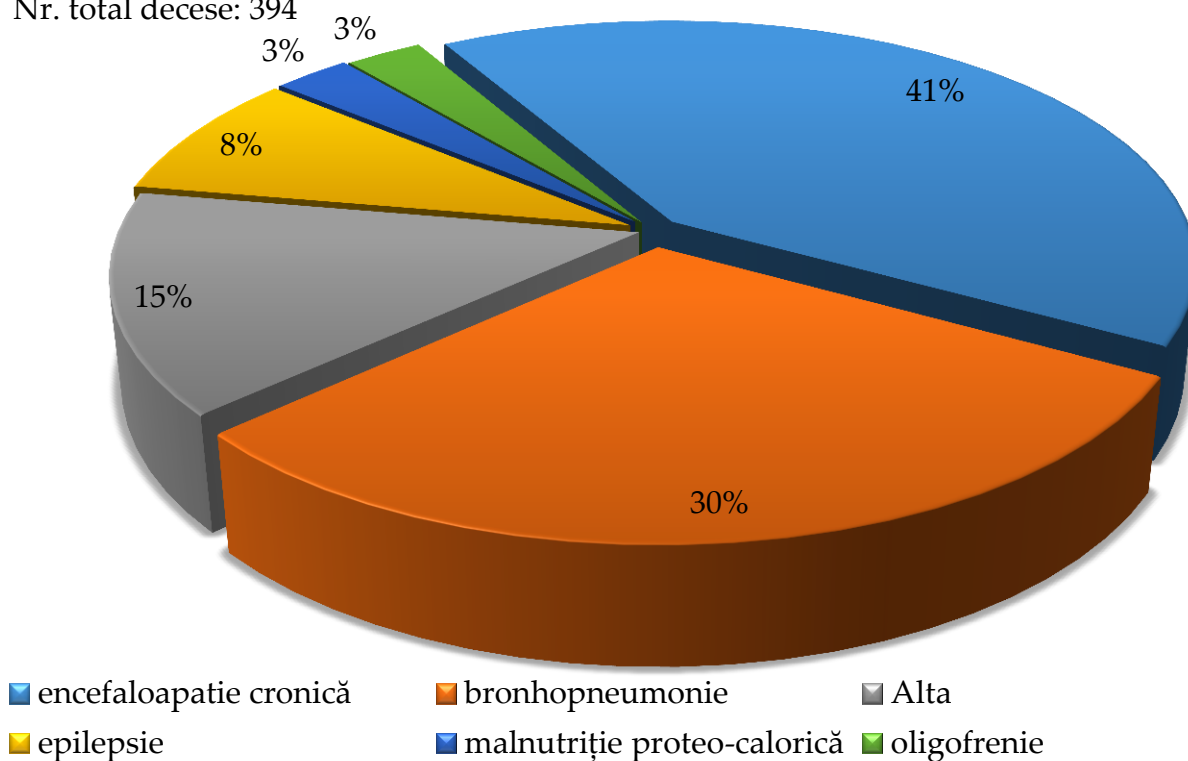


### 4. Decese Căminul spital pentru minori nerecuperabili **Păstrăveni** (1980-1990) - pe ani

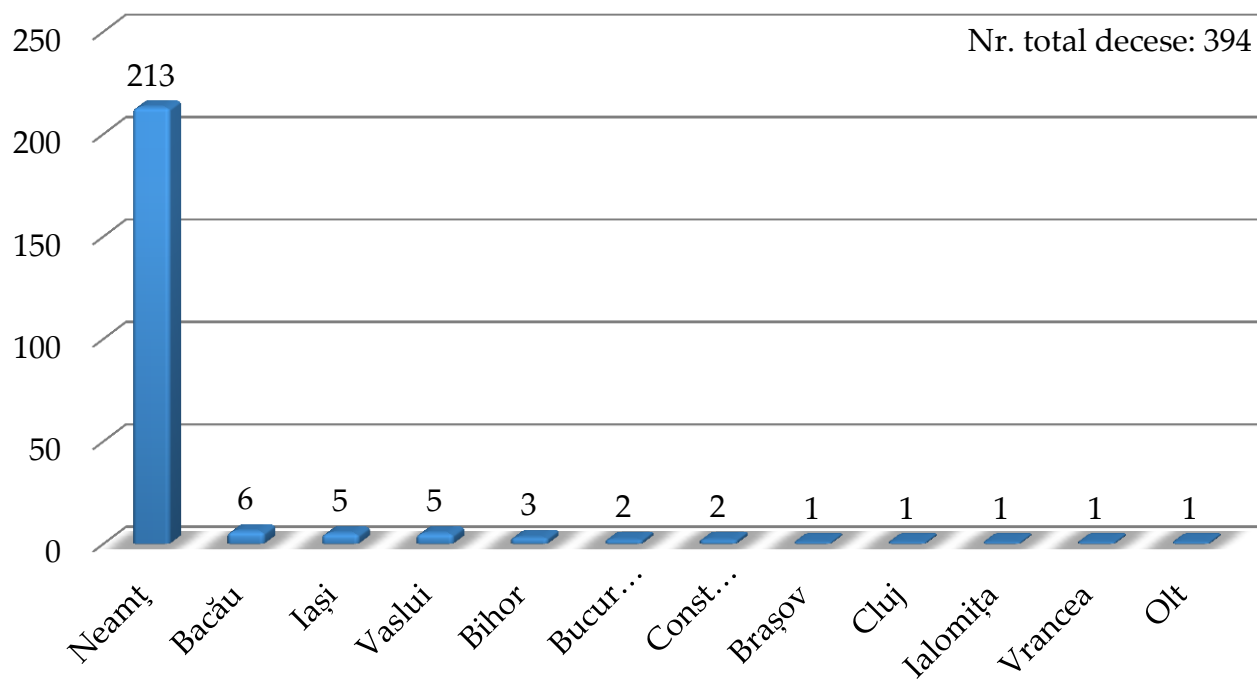


5. Principalele cauze de deces în Căminul spital pentru minori nerecuperabili **Păstrăveni** (1966-1990)

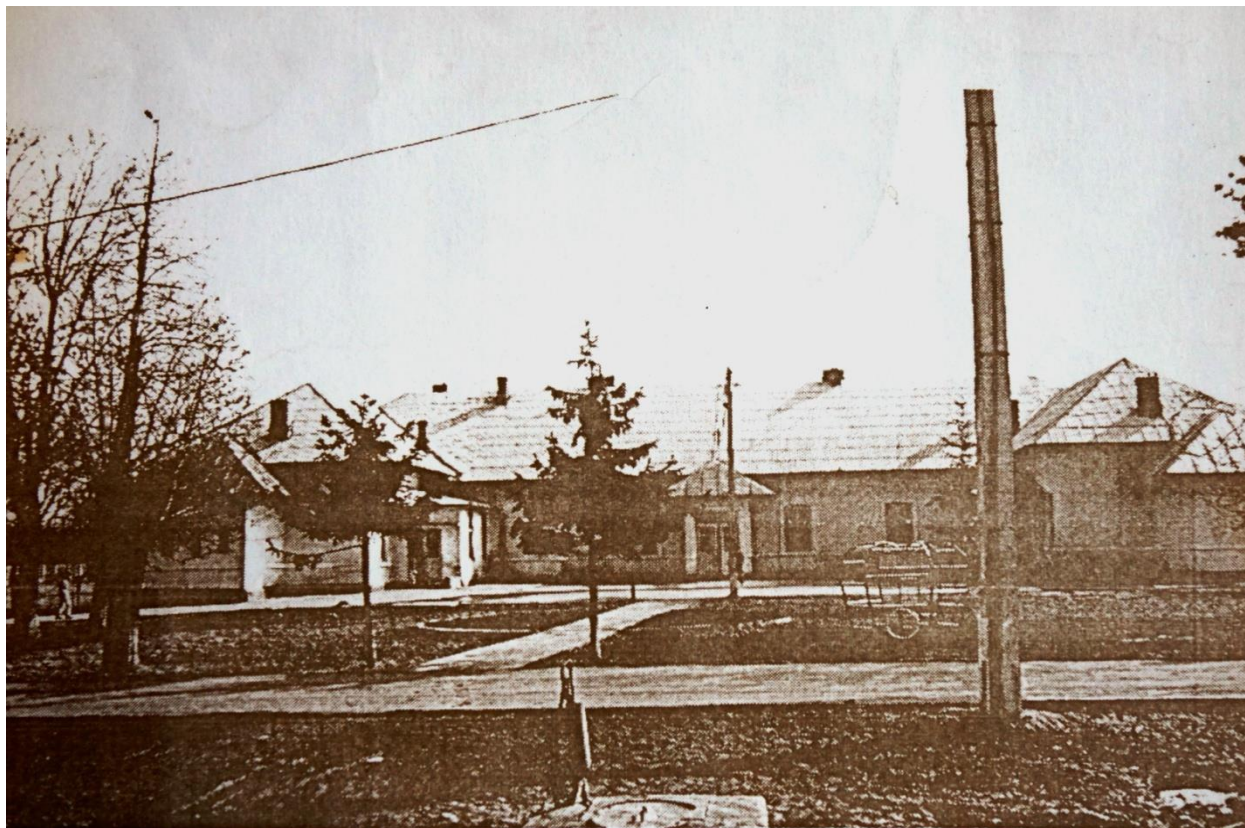
Nr. total decese: 394



6. Decese în Căminul spital pentru minori nerecuperabili **Păstrăveni**, după locul de proveniență al copiilor (pe județe)



## Căminul spital pentru minori nerecuperabili Păstrăveni



Sursa: Arhiva CRRPH Păstrăveni



Sursa: Arhiva CRRPH Păstrăveni



Sursa: Screenshot <https://www.youtube.com/watch?v=OOHGUmNOD3g&t=27s>



Sursa: <https://www.google.ro/maps>